

# COĞRAFYADA TEMEL KAVRAMLAR

GENEL BEŞERİ ve EKONOMİK COĞRAFYA

Dr. Öğretim Üyesi Merve Görkem Zeren Akbulut

Coğrafya,  
mekânı doğal ve beşeri potansiyeli bakımından  
bütün halinde değerlendirmektedir:

- Coğrafya;
- ✓ İnsanın habitata olan yeryüzünün bütününü, insan-doğal ortam etkileşimi bağlamında kendisine araştırma mekânı olarak seçer:
- ✓ Doğal ortamın insan üzerindeki etkilerini, insanın da doğal ortama olan etkilerini, dağılışı, bağlantı ve sebep-sonuç ilkeleri çerçevesinde ele alır.

# Canik sel felaketi SAMSUN

Fotoğraf: Ali UZUN, H. İbrahim ZEYBEK, C. YILMAZ, M. BAHADIR

4 TEMMUZ 2012 SAMSUN ŞEHİR SELİ COĞRAFYACILAR DERNEĞİ YILLIK KONGRESİ 2013



Yılanlıdere yatağının üzeri kapatılarak yola dönüştürülen kısmında, akış kanalı ağzı, sel sularıyla sürüklenen ağaç, kaya, çöp ve çamurlu malzeme ile tıkanmıştır. Akarsu yatağından akamayıp, çevreye yayılan sular ise can ve mal kayıplarına yol açmıştır.

## Bölgesel Coğrafyanın bölge ayırımındaki sistematik nedir?

- İnsanın doğal ortamla karşılıklı etkileşim halinde bulunduğu yeryüzü,
  - ✓ Doğal ortama,
  - ✓ Sosyo-ekonomik (kültürel) ortama,
  - ✓ Doğal ortam ile beşeri ortamın sentezinden oluşan coğrafi ortama göre bölgelere ayrılmaktadır.

## Coğrafyada temel kavramlar

- Ölçek
- ✓ Günümüzde hızla gelişen bilişim teknolojileri ile bağlantılı olarak, insanlar çok çeşitli mekânsal etkileşimlere açık hale gelmiş ve ölçek kavramı giderek daha fazla önem kazanmıştır:
- ✓ Ölçek, coğrafi olay ve süreçlerin temsil ve organizasyonunu bir veya birkaç seviyede açıklamaktadır. Coğrafi çalışmalarda, kartografik, metodolojik ve mekânsal ölçekler kullanılmaktadır.

Gregory, D. 2000. «Space and human geography». In Johnston, R. J., Gregory, D., Pratt, G. ve Watts, M. (eds.) *The Dictionary of Human Geography* (4th. Ed.) Oxford: Blackwell Publishing. 767-73.

## Coğrafyada temel kavramlar

- Kartografik ölçek

Doğal ve beşeri unsurların harita düzlemine aktarılması sırasında kullanılan küçültme oranıdır.

Örneğin; 1/100 000 ölçekli bir harita, gerçekteki mesafenin yüz bin kez küçültülerek haritaya aktarıldığını ifade etmektedir.

- ✓ Her harita, belli bir alanın küçültülmesini temsil eder.
- ✓ Ölçek ile kapsanan alan ve detay arasında doğrudan bir ilişki vardır; ölçek büyüdükçe, daha dar bir alan daha detaylı gösterilebilir.

- Metodolojik ölçek

Coğrafi araştırma konusunun niteliğine ve amacına göre, çalışılmak istenen alanın sınırlandırılmasıyla ilişkilidir.

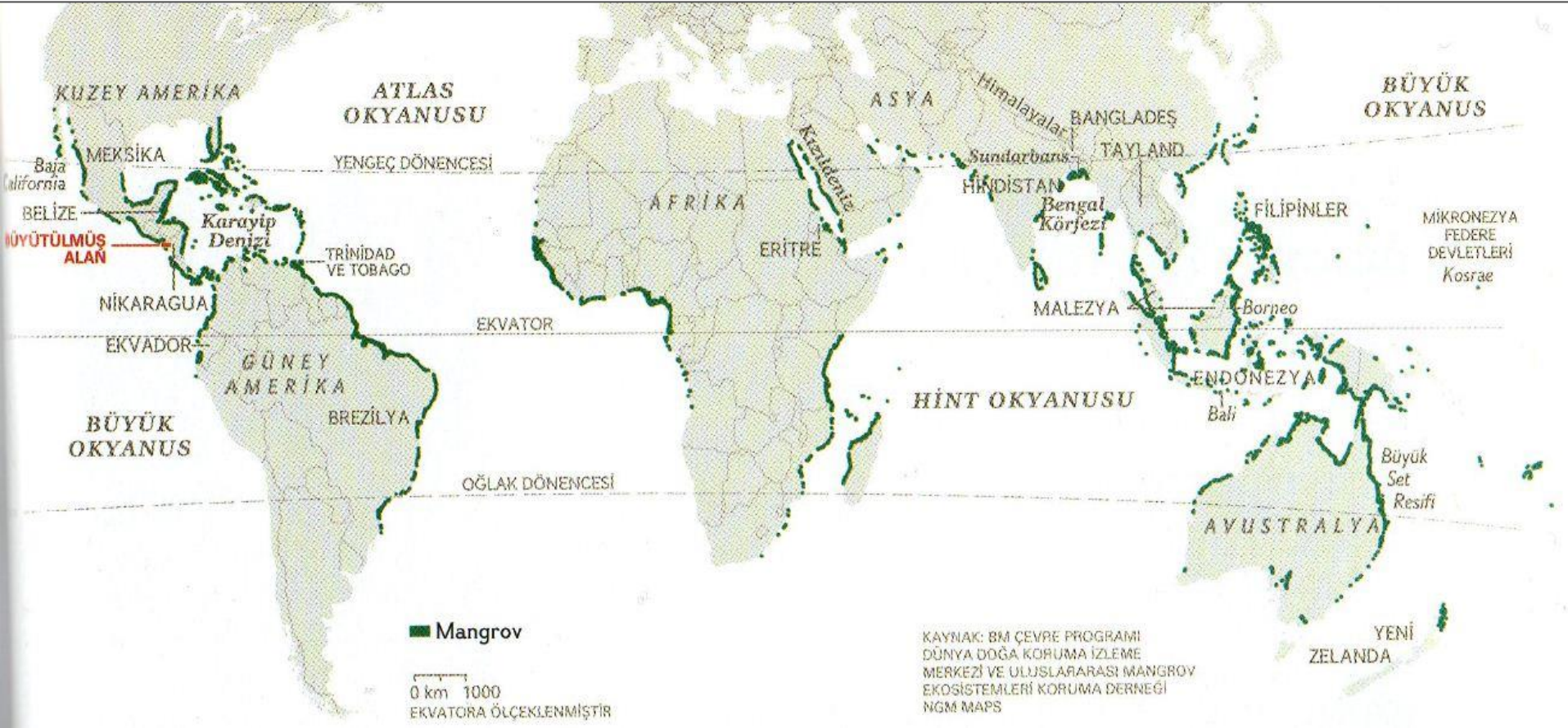
✓ Örneğin;

Mangrov ekosistemleri konusunda yapılan bir çalışmanın verisi, araştırmanın amacına göre, bir ülke, kıta veya dünya ölçeğinde toplanarak değerlendirilebilmektedir:



# MANGROV EKOSİSTEMLERİ

İLLÜSTRASYON: NG



Dr. Merve Görkem Zeren Akbulut



# Rengarenk k  kler BEL  ZE

Fotoğraf : Tim LAMAN NG



Belize kıyılarındaki (Orta Amerika) mangrov ormanlarında olduđu gibi, b  y  k b  l  m   okyanusun i  ine girmiř mangrovlar, bařka hi  bir ađacın yařam bulamadıđı yerlerde b  y  y  p geliřerek pek   ok canlıya hayat vermektedir.

# Probosis maymunları MALEZYA

Fotoğraf : Tim LAMAN NG



Bako Ulusal Parkı'nda (Malezya) sık mangrov kökleri arasında Probosis maymunları, doğada 8 bin bireyinin kaldığı tahmin edilen ve sadece Borneo Adası'nda yaşayan ender türlerdir. Kaplan, timsah ve kolibri (sinek kuşu) gibi yok olma tehdidi altındaki pek çok tür, dünyanın farklı köşelerine yayılan magrov ekosistemlerinde kendilerine yaşam alanı bulmaktadır.



# Pembe kaşıkçılar FLORIDA

Fotoğraf : Tim LAMAN NG



Florida eyaletindeki en büyük koloniyi oluşturan pembe kaşıkçılar, Alafia Nehri ağzındaki mangrov ormanlarında üremektedir.

# Sundarbans sulak alanı BANGLADEŞ-HİNDİSTAN

Fotoğraf : Tim LAMAN NG



Bangladeş ile Hindistan'da yaklaşık 10 bin kilometrekareye yayılan Sundarbans (Bengalce güzel orman anlamındadır), yeryüzündeki en büyük mangrov sulak alanıdır. Bu kıyı ormanları, **dalg**a erozyonuna karşı bir dalgakıran işlevi görmekte ve nehirlerin getirdiği sedimantasyonları denize döküldükleri noktada yakalayıp, yeni toprakları şekillendirmektedir.



# Karmaşık kök sistemi MİKRONEZYA

Fotoğraf : Tim LAMAN NG



Mangrov ormanları, yeryüzünün en verimli ve en karmaşık ekosistemlerinden biridir. 607 adadan oluşan **Mikronezya**'daki dört devletten biri olan Kosrae Adası'nı kuşatmış *Bruguiera gymnorhiza* türünün kökleri, sivrisinek sürülerine, yengeçlere, karideslere ve balıklara ev sahipliği yapmaktadır.



# Kök çivileri MALEZYA

Fotoğraf : Tim LAMAN NG



Bako Ulusal Parkı'nda tek bir *Sonneratia alba* (Mangrov apple) ağacından yayılan binlerce kök ucu, gelgit alanındaki çamur düzlüğünde şnorkeller gibi yüzeye çıkmaktadır. İç içe geçip birbirine karışan kuvvetli kökler, bitkilerin ıslak toprakta dik durmasını ve deniz ilerlediğinde hava almasını sağlamaktadır. Bazı türler, deniz suyunun tuzunu dahi arıtmaktadır.

# Karides çiftçisi Sundarbans

Fotoğraf : Tim LAMAN NG



Sundarbans'ın gelgitlerinde uzatma ağıla karides toplanmaktadır. Karidesler yapay havuzlarda büyütüldükten sonra pazarlanmaktadır.



# Karides havuzları MALEZYA

Fotoğraf : Tim LAMAN NG



Son 50 yıl içinde Malezya, büyük oranda dünyanın giderek daha da artan deniz ürünü talebini karşılayan **su ürünleri yetiştirme işletmeleri** nedeniyle, mangrov ormanlarının yarısını (6 bin kilometrekare) yitirmiş durumdadır. Karides havuzları için en uygun yer, mangrovların yaşadığı kıyı şerididir. Bu durum ise üzücü bir çıkar çatışmasına yol açmaktadır.

# Odun taşımacılığı BANGLADEŞ

Fotoğraf : Tim LAMAN NG



Tropik dünyada mangrov ormanları yoksul halkın süpermarketi, kereste ve yakıt deposu, hatta eczanesidir. Yüzbinlerce Bangladeşli yaşamını sürdürebilmek için Sundarbans yöresinin doğal zenginliklerine muhtaçtır. Fotoğrafta odun kömürü üretimi için ağaç taşındığı görülmektedir.

Bu ormanlarda her yıl, Bangladeş'in kereste üretiminin hemen hemen yarısına ek olarak, milyonlarca dolar değerinde yaban balı ve saz çatı malzemesi, sepet, ilaç için kullanılan bitkilerin hasadı yapılmaktadır.



# Sıvı altın Sundarbans

Fotoğraf : Tim LAMAN NG



Bal avcıları, kızgın arıları dumanla yatıştırdıktan sonra bıçaklarıyla petekleri ağaçlardan kopararak geçimlerini sağlamaktadır. İki aylık bal toplama mevsimi, pek çok işçiye yıllık gelirlerinin yaklaşık üçte birini kazandırmaktadır.



### • Mekânsal ölçek

- ✓ Belirli bir mekânın boyutlarını ve **mekânda etkili olan süreçlerin** algılanmasını ifade etmektedir; bu ölçek, insan zihninde inşa edilmiş bir kavramdır.
- ✓ Coğrafyacıların geleneksel olarak kullandıkları mekânsal ölçekler; **yerel, bölgesel, ülkesel ve küresel** boyuttadır.

## Coğrafyada temel kavramlar

### • Mekânsal ölçek

✓ Coğrafyanın çalıştığı birçok olay ve süreç, çeşitli ölçeklerde meydana gelmekte ve sıklıkla bir ölçekte meydana gelen bir olay, alınan bir karar, diğerlerini de etkilemektedir:

#### ✓ Örneğin;

«Tahrir meydanında gerçekleşen çatışmalar (2011), bir yerel olay mı, bölgesel olay mı, ulusal veya uluslararası bir olay mıdır?» Sorusunun cevabı, tüm ölçekleri ilgilendirdiğidir.

✓ Örneğin; yerel bir alanda gerçekleşmiş olan Çernobil kazası, küresel sonuçlar ortaya çıkarmıştır.

# Sadece 40 saniye ÇERNOBİL

Fotoğraf : I. KOSTIN ATLAS

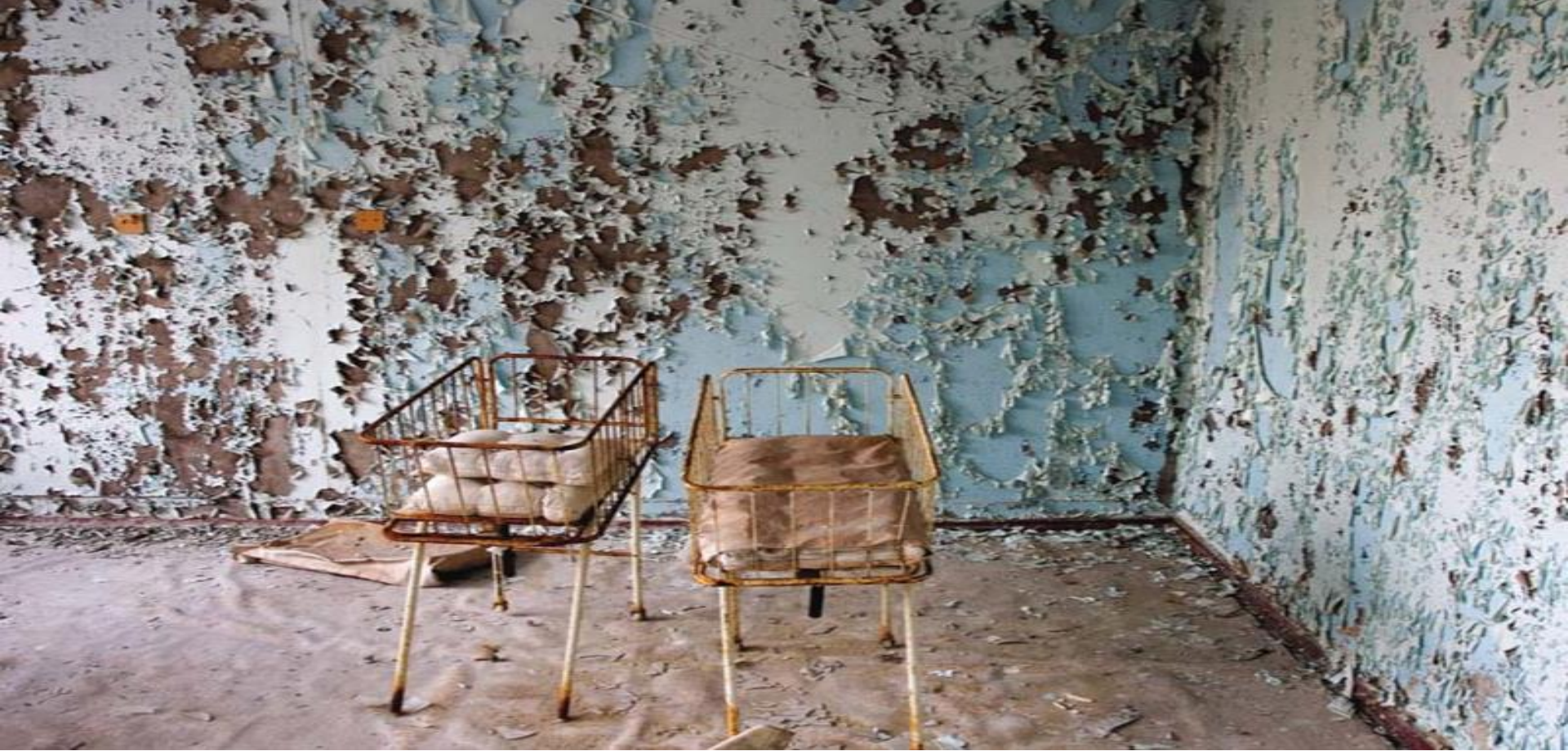


Radyasyon sızıntısını engellemek için, 26 Nisan 1986 tarihli patlamadan birkaç ay sonra 4. ünitenin bir yapıyla kaplanmasına karar verilmişti. Fakat bu işlemde önce 3. ünitenin çatısının temizlenmesi gerekiyordu. Bölgeye getirilen askerlerden oluşturulan ekiplerin, çatıda sadece 40 saniye kalmasına izin veriliyordu. Çünkü patlamanın neden olduğu radyasyona (saatte 3 bin röntgen) dayanacak bir koruyucu giysi bulunmuyordu.

Yangına müdahale edenler ve santralde görev başında olanlar bugün Çernobil meydanında dikili duran anıtla anılmaktadır.

# Pripyat Hastanesi KİEV

Fotoğraf : Sinan ÇAKMAK ATLAS



Pripyat, Kiev eyaletinde bulunan terkedilmiş bir şehirdir. Şehir, Çernobil Nükleer Santrali çalışanları için 1970 yılında kurulmuştur. Santralde meydana gelen patlamadan üç gün sonra boşaltılan şehir, bugün terkedilmiş haliyle ilgi çekmektedir. Bir zamanlar yüksek standartta donanım ve teknolojiye sahip şehrin hastanesinden geriye kalanlar, doğum bölümündeki iki bebek beşiği ve rutubet nedeniyle dökülen duvarlardır.

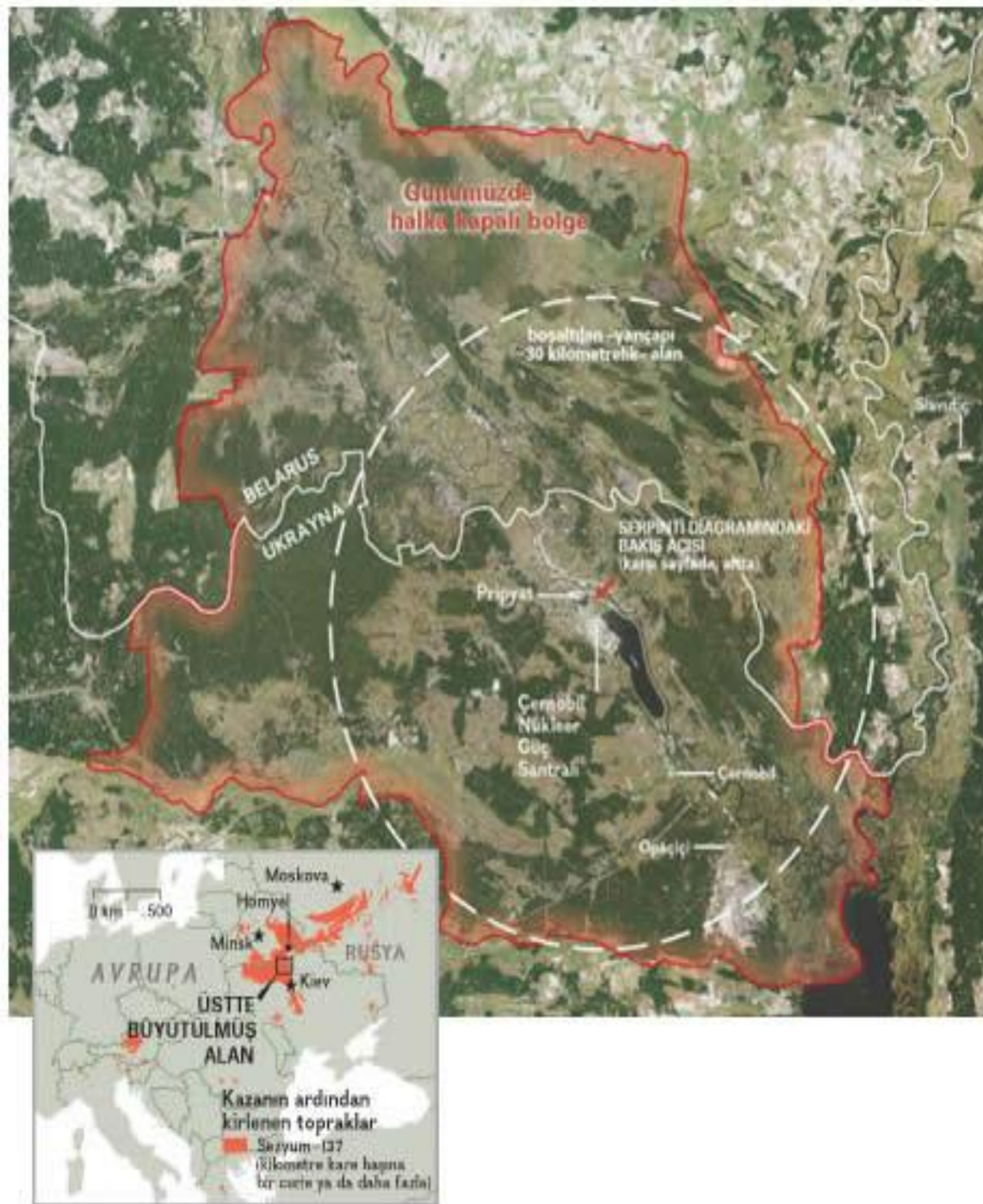


## Kazanın ardından KİEV Harita : NG MAP SERVICE

Çernobil Nükleer Santrali patlamasında, Hiroşima'ya atılan atom bombasının 500 katı radyoaktif toz atmosfere karışmıştır. Patlamanın olduğu günlerde, kuzeybatıya esen rüzgarların taşıdığı radyasyonlu bulutlar, Avrupa'nın büyük kısmını etkilemiştir. Birkaç gün sonra ise rüzgar güneye dönmüş ve Türkiye'nin Karadeniz kıyıları radyasyondan etkilenmiştir. Avrupa ülkelerindeki kadar olmasa da, Türkiye'de kanser vakalarında artış yaşanmıştır.

Lejand: Kazanın ardından kirlenen topraklar, küçük haritada turuncu renk ile gösterilmiştir (Sezyum 137, kilometrekare başına 1 curie veya daha fazla).

Ölçek: Büyük harita: 1/500 000





## Coğrafyada temel kavramlar

- Mekânsal ölçek

- ✓ Coğrafya eğitiminin en önemli amaçlarından biri, öğrencilerin kendi yaşamları ile yerel, ulusal, bölgesel ve küresel ölçekte gelişen coğrafi olaylar arasında bağ kurmalarının sağlanmasıdır.

## Coğrafyada temel kavramlar

- Mekân

Coğrafya eğitimi ile öğrencilerin dünyayı tanıması amaçlanmaktadır:

✓ Mekân, coğrafya eğitiminde dünyayı anlama ve anlamlandırmada kullanılan önemli bir kavramdır.

## Coğrafyada temel kavramlar

### • Mekân

İçinde yaşayanlar tarafından algılanan ve değerlendirilen «üç boyutlu» bir alandır; fiziksel boyutunun yanı sıra, psikolojik, sosyal, ekonomik ve siyasi boyutlara sahiptir:

- ✓ Mekanın tüm boyutlarıyla algılanması, öğrencilere coğrafi bilinç kazandırılmasında, olay ve olguların çok yönlü olarak değerlendirilmesini gerektirmektedir.
- ✓ Örneğin; ABD ile Meksika rezervlerinin toplamından daha büyük bir petrol rezervine sahip olan Nijerya'ya empoze edilen yeni bir zaman ve mekan algısı ve ülkenin, silahlı çatışma, salgın hastalık ve kötü yönetim riskleriyle kuşatılmış, kırılgan bir devlete dönüşmesi süreci.

Tümertekin, E. ve Özgüç, N. 2002. Beşeri Coğrafya: İnsan, Kültür, Mekan. İstanbul: Çantay Yayınevi.

# Port Harcourt NİJERYA

Fotoğraf : Ed KASHI ATLAS



Güney Nijerya'da ABD ile Meksika rezervlerinin toplamından daha büyük bir petrol rezervinin tam ortasında yer alan, Nijerya petrolünün merkezi ve Rivers Eyaleti'nin başkenti olan şehrin ısıldıyor olması gerekirken, burada çöp yığınları ile dolu gecekondü mahalleleri kilometrelerce uzanmakta, bir açık hava mezbahasından çıkan zehirli kara dumanlar evlerin üzerine çöreklenmektedir.

# Petrol parası BONNY LIGHT

Fotoğraf : Ed KASHI ATLAS



Bir başarı öyküsü için gereken her şeye sahip olan Nijerya, yoksul bir Afrika ülkesi iken muazzam bir servete kavuşmuştur. 1956'da Nijerya Deltası'nın bataklıklarından ilk petrol fışkırmış ve ülkede zenginlik hayalleri filizlenmiştir. Dünya pazarları, kolaylıkla rafine edilerek benzine ve dizele dönüşen delta ham petrolüne (Bonny Light: Düşük kükürtlü tatlı sıvı) büyük rağbet göstermiştir. 1970 ortalarına gelindiğinde, Nijerya OPEC'e (Petrol İhraç Eden Ülkeler Örgütü) katılmış; devlet bütçesi petro-dolarlarla dolup taşmıştır.



# Adadaki kavga BONNY ADASI

Fotoğraf : Ed KASHI ATLAS



Bonny Adası'nda sıvılaştırılmış doğal gaz tesisi, Finima Köyü'nün balık avlama alanlarına zarar vermiş; boru hatlarından sızan petrol, toprağı ve suyu zehirlemiştir. 1960'da Nijerya'da ihracatın neredeyse tümünü palmiye yağı ve kakao çekirdeğı gibi tarım ürünleri oluştururken, 2000'li yıllarda bu ürünlerin ülke dış ticaretindeki payı, son derece azalmıştır. Bu ürünler, ülke ekonomisine katkısı önemsiz ticaret malları olarak tanımlanır olmuştur.

150 milyonluk nüfusu ile Afrika'nın bu en kalabalık ülkesi, gıda konusunda kendisine yeterken, artık ürettiğinden daha fazlasını dışarıdan almaktadır. Rafinerilerinin sürekli arızalanması nedeniyle, petrol zengini Nijerya, akaryakıtının büyük bölümünü de ithal etmek zorunda kalmaktadır.

# Zehirli yemek PORT HARCOURT

Fotoğraf : Ed KASHI ATLAS



Şehirdeki açık hava mezbahasında bir keçiye parçalara ayırmak üzere kesim tezgahına taşıyan işçinin etrafında hayvan derilerini gevşetmek için yakılan lastiklerden çıkan zehirli dumanlar yükselmektedir. Onlarca yıldır süren petrol sızıntıları, yanan gazdan kaynaklanan asit yağmurları ve boru hatları için mangrov ormanlarının yok edilmesi, balıkları öldürdüğü için balık tüketimi yerini ete bırakmıştır.

# Petrol sızıntıları OGONI

Fotoğraf : Ed KASHI ATLAS



Ogoni Köyü'nde sızıntı yapan bir kuyudan kaynaklanan petrol yangınına kontrol etmeye çalışan insanlar görülmektedir. Kuyudan bir hafta boyunca sızan petrol, yayılıp bir göl oluşturduktan sonra alev almış; yangın iki ayı aşkın bir süre devam ettikten sonra, bir petrol şirketinin gönderdiği ekip tarafından söndürülmüştür. 50 yıldır süren petrol sızıntıları, deltayı dünyanın en kirli alanlarından birine çevirmiş durumdadır. BM, Nijerya'nın yaşam kalitesi endeksinde, Libya'dan Endonezya'ya kadar belli başlı tüm petrol ülkeleri arasında sonuncu geldiğini rapor etmektedir.



# Şirket Kasabası OKRIGA

Fotoğraf : Ed KASHI ATLAS



*Petrolün, kasabanın içinden geçen boru hatlarından şemsiyeye, Okriga'daki her yere damgasını vurduğu görülmektedir. Pek çok insanın yaşam standardında yaşanan düşüş, petrolün bir zamanlar Nijerya'ya getirdiği umudu boşa çıkarmış; Nijerya'yı yıkıma götüren, ülke ihracat gelirlerinin yüzde 95'ini ve toplam gelirin yüzde 80'ini oluşturan petrolün ta kendisi olmuştur.*

# Petrol yolları NIJERYA DELTASI

Fotoğraf : Ed KASHI ATLAS



Su yolları arasında uzanan boru hatları, Cawthorne Kanalı bölgesini patikalar halinde kesmektedir. Irmaklar ve boru hattı kanallarının ördüğü labirentte, dünyanın en geniş sulak alanlarından biri olan Nijerya Deltası'nda, çoğu sabotaj sonucu oluşan sızıntılar, dünyadaki en geniş çevre kirliliği yaşanan bölgelerden birini ortaya çıkarmaktadır.

# Petrol isyancıları NİJERYA DELTASI

Fotoğraf : Ed KASHI ATLAS



Nijerya Deltası'nı Özgürleştirme Hareketi adı altında yeraltında faaliyet gösteren silahlı militanların, petrol platformları ve istasyonlarına yaptığı saldırıların artması üzerine, ülkede şiddetli bir kriz endişesi tırmanmıştır. Militan gruplar askerleri ve güvenlik güçlerini öldürmüş, yabancı petrol çalışanlarını kaçırmış, Çinli petrol şirketi yöneticilerinin ziyaretini protesto etmek için bombalı araçları havaya uçurmuştur.

Örnek millet olma potansiyeline sahip Nijerya, servetten pay almak adına giderek daha fazla yoksulluk, sabotaj ve cinayete başvurulmuş, petrol gelirine bağımlı, tehlikeli bir ülkeye dönüşmüştür. Deltadan çıkarılan petrol, halka daha iyi bir yaşam sağlayamamıştır. Dünya Bankası, silahlı çatışma, salgın hastalık ve kötü yönetim riskleriyle kuşatılmış ülkeyi, kırılgan devlet sınıfına dahil etmektedir.



# Köy yaşamı FINIMA

Fotoğraf : Ed KASHI ATLAS



Finima Köyü'nün sakinleri, Bonny Adası'na gelişigüzel yayılmış enerji altyapısının bir parçası olan dev akaryakıt tanklarıyla çevreyi kirleten gaz alevinin yanı başında yaşamaktadır. Çoğu kimsenin günde birkaç dolarla geçindiği bu adadan, milyonlarca dolar değerinde ham petrol ve doğal gaz yüklü gemiler kalkmaktadır. Delta çevresinde toprak damlı kulübelerden oluşan pek çok köyde ve kasabada elektrik ve temiz su bulunmamaktadır. Bu yerleşmeler ilacı, okulu olmayan, aç çocuklar ve işsiz büyüklerden oluşan insanların sayısının her geçen gün arttığı yerler haline gelmektedir.

## Coğrafyada temel kavramlar

### • Yer

Bir mekan parçasına dair bir aidiyet veya sahiplenme geliştirildiği, ona duygusal bir anlam yüklendiği ve bunun sonucunda **mekân parçasının özel bir kimliğinin oluştuğu durumda**, o mekan parçasını **yer** olarak adlandırmak mümkündür.

- ✓ Yer, sınırları belirlenmiş bir yerleşim birimi veya bir ülke gibi coğrafi bir unsur ya da kolektif hafıza, değerler ve sosyal ilişkilerin kesiştiği, düzenlenmiş bir alan olarak düşünülmektedir.

- ✓ Duncan, J. 2000. «Place». Johnston, R. J., Gregory, D., Pratt, G. Ve Watts, M. (eds.) *The Dictionary of Human Geography* (4th. Ed.) Oxford: Blackwell Publishing. 582-85.

# Anıtkabir ANKARA

Fotoğraf : Gökhan TAN ATLAS

Başkentimiz, Türkiye Cumhuriyeti'nin diğer şehirlerinin bir özeti, başlangıcı ve geleceğidir. Kurtuluş Savaşı'nın sembolü haline gelen Ankara, 13 Ekim 1923'te başkent olmuştur.

İlk planlama, ilk gecekondulaşma, ilk kooperatifler, ilk gökdelen, ilk katılımcı belediyecilik bu şehirde görülmüştür.

Ankara'nın TBMM'den dahi güçlü imgesi Anıtkabir, simgesel ağırlığının yanında, şehrin turistik yer eksikliğini de doldurmaktadır.

Anıtsal yapının ziyaretçilerinin sayısı, Türkiye'nin en çok ziyaretçi alan antik kenti Efes'in yaklaşık üç katıdır (10 milyon).





# Anıtkabir ANKARA

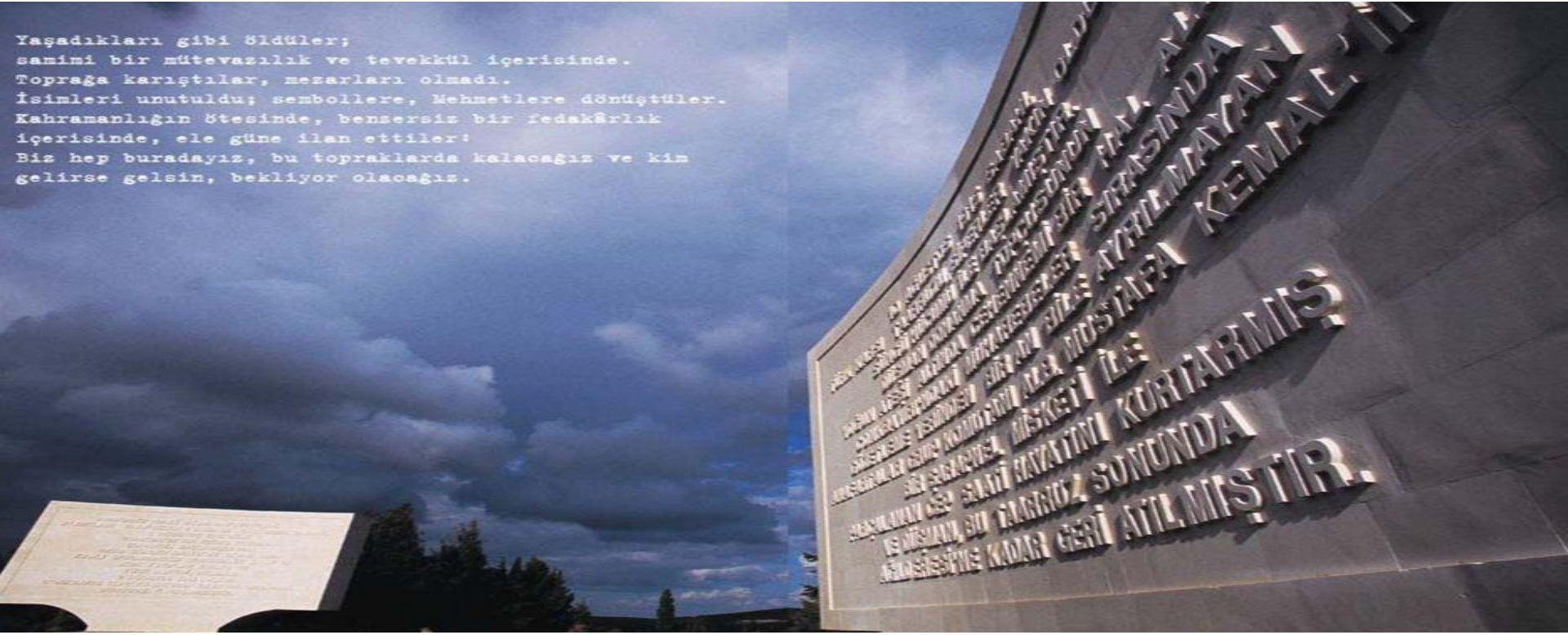
Fotoğraf : Sinan ÇAKMAK ATLAS



Ankara'yı ve cumhuriyeti şekillendiren Mustafa Kemal ATATÜRK'ün anıt mezarı, şehrin en görkemli yapısıdır. Rasattepe'de 750 bin metrekarelik alana yayılan Anıtkabir kompleksinin proje hazırlıkları, 1941'de başlamıştır. Üç yıl sonra temeli atılarak, Atatürk'ün na'sının getirilmesiyle 1953'te açılmıştır. İsmet İnönü'nün lahti, 28 Aralık 1973'te Atatürk mozolesinin karşısına yerleştirilmiştir. Yalnızca başkentte değil, Türkiye'nin herhangi bir şehrinde böylesine büyük ve görkemli bir anıtsal yapıyı bulunduran bir yer yoktur.

# Gelibolu Yarımadası ÇANAKKALE

Fotoğraf : Cüneyt OĞUZTÜZÜN ATLAS



Bugünkü Türkiye'nin temeli, 1915 yılında Çanakkale'de atılmış; güçlü donanmalara karşı savunulması çok zor olan bu arazide, Türk orduları dünya savaş tarihinin en büyük başarılarından birine imza atmıştır.

25 Nisan 1915'te Arıburnu ve civarına çıkarma yapan ANZAC kuvvetleri (Australian and New Zealand Army Corps) daha güneye, Seddülbahir'e çıkan İngilizlerle Kilitbahir Platosu'nda buluşmayı, Çanakkale Boğazı hattına inerek, Türk tabya ve mayınlarını etkisiz hale getirmeyi, donanmalarına İstanbul yolunu açarak, hemen savaşı bitirmeyi hedefliyorlardı. Fakat bu emperyal hesap, Mustafa Kemal'e takılmıştır.

Çanakkale Savaşları olarak bilinen, sekiz buçuk ay aralıksız devam eden kara ve deniz muharebeleri Türk halkı için bir varoluş savaşıydı. Etkileri ve sonuçları bakımından da dünya çapında belirleyici olmuştur.

## Coğrafyada temel kavramlar

### • Yer

Yer kavramı ve algısına, **küreselleşmenin** meydana getirdiği sosyal ve mekânsal dönüşümler nedeniyle meydan okunmaktadır:

- ✓ Uydu haberleşmesi, gelişen ulaşım imkanları ve azalan seyahat harcamaları, küresel olayların dünyadaki farklı coğrafyalarda aynı anda oluşup bu coğrafyalar arasında aynı anda yankı bulmasına imkan sağlamaktadır.
- ✓ Sonuçta, insanların, bilginin ve eşyanın sürekli şekilde hareket halinde olması, yerleri özel ve farklı kılan özellikleri de ortadan kaldırmaktadır.



# Değişen denizler İTALYA

Fotoğraf : Massimo VITALI NG



Toscana'daki bu plaj, insanlarla denizin iç içe geçmiş dramatik durumunu yansıtmaktadır. Kum doğal değildir; atıklarının arasında civa da bulunan, kimya fabrikasından gelen karbonatla beyazlatılmıştır. Dünya genelinde, bacalardan ve egzoz borularından salınan karbondioksit, yavaş yavaş okyanusları asitleştirerek deniz canlılarını tehdit etmektedir. Küreselleşme süreci, çevre sorunlarını da küreselleştirmektedir.

## Coğrafyada temel kavramlar

### • Peyzaj

Arazide gözün -ufuk çizgisine kadar- görebildiği alandır; bu alandaki doğal ve beşeri unsurları içerir:

- ✓ Coğrafyadaki peyzaj çalışmasını, «yeryüzünde görülen her şeyin incelenmesi ve mevcut karakteristik olgular birliğinin anlaşılmaya çalışılması» şeklinde tanımlanmak mümkündür.

- ✓ Özgüç, N. ve Tümertekin, E. 2000. Coğrafya: Geçmiş, Kavramlar, Coğrafyacılar. İstanbul: Çantay Kitabevi.

## Coğrafyada temel kavramlar

### • Peyzaj

1980'li yıllardan sonra <<yeni kültürel coğrafya>> geleneğinden gelen coğrafyacılar, peyzaj kavramını farklı şekilde tanımlamışlardır:

- ✓ Bir görünüm veya deneysel bir çalışma objesi değil, bir tür görme yöntemidir; **kültürel bir imajdır**. Çevreyi resimsel olarak temsil etmenin ve sembolleştirmenin yoludur.
- ✓ Peyzajın sadece görünen kısmının analizinde, olaylara anlam veren ve açıklayan **sosyal ilişkilerin** göz ardı edilmesi söz konusudur.

- ✓ Cosgrove, D. 1985. «Prospect, perspective and the evolution of the landscape idea. Barnes, T. And Gregory, D. (eds.) *Reading Human Geography: The Poetics and Politics of Inquiry*. London: Arnold.



## Coğrafyada temel kavramlar

- Çevre

Çevre kavramının farklı tanımlarının olması, kavramın çok boyutlu olmasından ve farklı bilim alanlarına hitap etmesinden ileri gelmektedir:

- ✓ Ekoloji alanında, çevre, «belirli bir yaşam alanında etkili olan fiziksel, kimyasal ve biyotik faktörlerin bütünlüğü» şeklinde tanımlanmaktadır.

- Çepel, N. 1983. Genel Ekoloji. İstanbul: İ.Ü. Orman Fakültesi Yayınları.

## Coğrafyada temel kavramlar

- Çevre

Bir organizmayı yaşamı boyunca etkileyen her şeyi «çevre» olarak düşünmek mümkündür:

- ✓ Coğrafi bağlamda, çevre, «insan ve diğer canlıların içinde bulunduğu ve yaşam şartlarını oluşturan tüm organik ve inorganik unsurlardan oluşan, süreç ve etkileşimlerin gerçekleştiği ortamdır».
- Bu bağlamda, **doğa-insan ilişkisinin** ortaya konulmasında «çevre» önemli bir kavramdır.

### • Bölge

Coğrafya alanındaki çalışmaların temelini oluşturan kavramdır:

- ✓ **Coğrafi bölgeler**, «yeryüzünde doğal ve beşeri özellikler yönünden bütünlük ve benzerlik sağlayan alanlar» şeklinde tanımlanmaktadır.
- ✓ Doğal bölgeler ile sosyo-ekonomik bölgelerin sentezi olan **coğrafi bölgeler**, doğal bölgeler üzerinde insan faaliyetlerinin etkisiyle şekillenmektedir.



### • Bölge

«Bölge» kavramı, benzerlik ve farklılıkların ortaya konulmasına ve mekânın daha kolay anlaşılmasına yardımcı olmaktadır:

- ✓ Tarihte «zaman»ın farklı dönemlere ayrılarak incelenmesi gibi, coğrafyada «mekân» bölgelere ayrılarak incelenmektedir.

## Coğrafyada temel kavramlar

- Konum

Coğrafya alanındaki çalışmalarda, olay veya yerin nerede olduğunun belirlenmesi önemlidir ve bu tespit, «konum analizi» ile gerçekleştirilmektedir.

- ✓ Konum analizi, üç boyutta yapılmaktadır:
  - Mutlak (matematik) konum analizi
    - Göreceli (özel) konum analizi
  - Fonksiyonel bağlamda konum analizi

### • Dağılış

Konum ve bölge kavramı ile doğrudan ilişkilidir; olay veya yerin küresel ölçekte nerelerde ve nasıl bir düzende yayılış gösterdiğinin belirlenmesidir:

✓ Konumu belirlenen olay veya yerlerin gruplandırılarak alansal yayılışlarının ortaya konulması, **bölgeler** aracılığı ile mümkün olmaktadır.



# Kaçak fil avcılığı

Afrika fili verileri: CITES MIKE  
PROGRAMME, AFRICAN  
ELEPHANT SPECIALIST GROUP  
NG

Afrika fillerini dışları için  
öldürmek, artan insan nüfusu  
nedeniyle yerinden olan tür  
için yok edici özellik  
taşımaktadır.

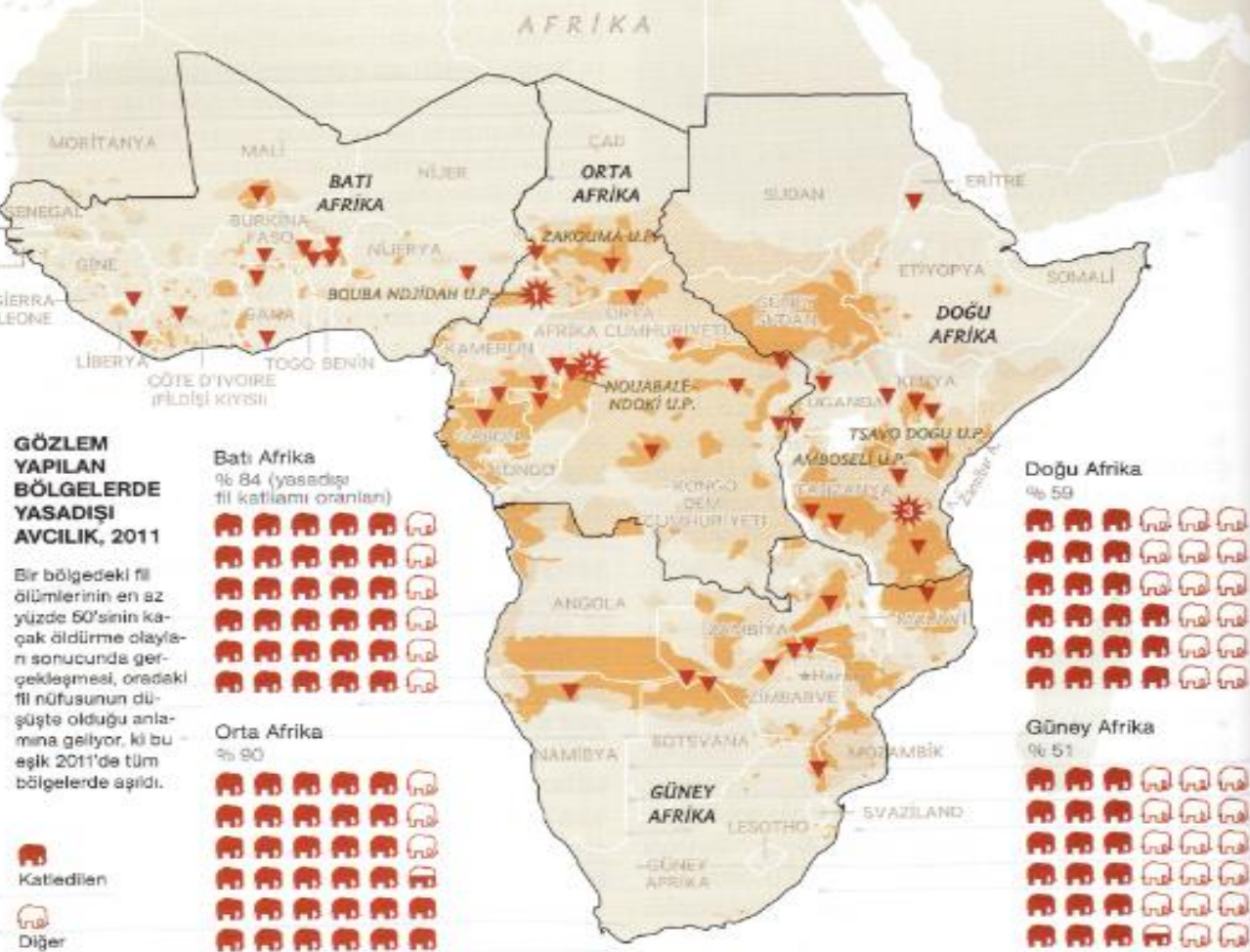
Kaçak fil avcılığına ait  
tahmini rakamlar, gözlem  
yapılan bölgelerdeki fil  
cesetleri yoluyla  
hesaplanmaktadır.  
2011 yılında kaçak avcılık,  
son on yıl içindeki en yüksek  
rakama ulaşırken, en büyük  
etkiyi Orta Afrika bölgesinde  
yaratmıştır.

## Afrika fillerinin gözlemlendiği bölgeler

▼ Yasadışı fil öldürüldüğü gözlenen  
park, koruma alanı, veya yaban  
hayatı koruma alanı

## Afrika fillerinin yayılım alanı ve tahmini nüfusu

1979 dağılımı 1,3 milyon fil  
2007 dağılımı 472.000-690.000



## BÜYÜK ÇAPLI KAÇAK AVCILIK

**Kamerun, 2012 başı**  
Çad ve Sudan'dan at sırtında gelen organize saldırganlar, Boubou Ndjidah Ulusal Parkı'nda 300'den fazla fil öldürdü.

**Kongo, 2005-2011**  
Nouabalé-Ndoki Ulusal Parkı dışındaki topraklarda yaklaşık 5 bin fil öldü. Tomruk taşınan yolları kolay ulaşılır duruma getirdi.

**Tanzanya, 2012**  
Kaçak avcılar park bekçilerinin dikkatini çekmemek için silah yerine zehir kullanıyor. Tanzanya, Asya'ya yasadışı fildişi gönderilen önemli noktalardan.

- Mekânsal etkileşim

Yeryüzü, birbirinden farklı özelliklere ve imkânlara sahip mekânlardan oluşmaktadır:

- ✓ Farklı özelliklere sahip ortamların varlığı, yeryüzünde **karşılıklı etkileşimi** doğuran temel unsurdur.

- Mekânsal etkileşim

Karşılıklı etkileşim, doğal ve beşeri unsurların yer değiştirmesi anlamına gelmektedir:

- ✓ Hava kütleleri, deniz akıntıları, fay hareketleri, vb. doğal unsurlar; insanlar, eşyalar, bilgi, teknoloji, kültür ve güç yeryüzünde hareket halindedir.



# İki kıta iki deniz İSTANBUL

Fotoğraf : Ersin DEMİREL ATLAS



*Doğal ve beşeri unsurların hareketlerinin bir yerde nasıl kesiştiği, o yerin kendisini, üzerinde yaşayan insanları ve o çevrenin imkanlarını etkilemektedir.*

*İstanbul şehrinin bir turizm, ticaret ve ulaşım merkezi olması, şehrin uluslar arası ilişkilere ve bu ilişkilerin getirdiği mekânsal organizasyonlara sahip olmasını sağlamaktadır. İstanbul'a bu özelliğini sağlayan unsurlar, konumu, doğal özellikleri (boğaz, deniz) ile nüfus ve kültürel özellikleridir.*

## Coğrafyada temel kavramlar

- Mekânsal etkileşim analizi, coğrafya eğitiminin en önemli amaçları arasındadır:
  - ✓ Doğa ve insanın karşılıklı etkileşiminin ortaya çıkardığı mekânsal dokuların kavranması
  - ✓ Gezegen üzerinde ortak yaşamın gerekliliğinin bilincine ulaşılması
    - ✓ Dünya algısının geliştirilmesi

- Mekânsal etkileşim analizi yaklaşımı
  - ✓ Günümüz dünyasında var olan çevre sorunları, sosyal eşitsizlik ve küresel iklim değişikliği, vb. sorunların belirlenmesi ve çözümlenmesi için;
- Ulusal ve uluslar arası ölçeklerde atılması gereken adımların tartışılması noktasında önemli bir yaklaşımdır.



- Değişim

Coğrafyanın çalıştığı her konu (ova, nehir, endüstri bölgesi, turizm destinasyonu, vb.) zaman içinde, bazen öngörüldüğü gibi bazen de umulmadık şekilde değişen süreçlerin bir sonucu olarak ortaya çıkmaktadır.

- Clark, G. ve Wareham, T. 2003. *Geography at University*. Londra: Sage.

- Değişim

**Coğrafya**, mekân ve yerlerin zaman içinde nasıl ve neden, hangi genel ve özel süreçler ve faktörler bağlamında değiştiği ile ilgilenmektedir.

- Clark, G. ve Wareham, T. 2003. *Geography at University*. Londra: Sage.

# Tehlike altındaki mangrovlar ORTA AMERİKA

Landsat Görüntüsü : USGS ve UNEP NG



Tropik kıyılar boyunca uzanan mangrovlar, giderek daha büyük tehlike altına girmektedir. Uydu görüntüleri bu tehlikeyi açıkça ortaya koymaktadır: 1987'de Fonseca Körfezi'nin çevresinde (Orta Amerika) karides çiftlikleri yayılıyor olsa da, mangrov alanlarının büyük bölümü henüz zarar görmemişti. 1999'a gelindiğinde ise, karides yetiştiriciliği iyice yaygınlaşmış, mangrovlar tahrip edilmiş, çevre kirlenmiş ve tatlı su kaynakları zarar görmüştür.



Dr. Merve G rkem Zeren Akbulut